

## PIAGGIO AR DORI SĂ VĂ MULȚUMESC

pentru alegerea unuia dintre produsele sale. Am pregătit acest manual pentru a vă ajuta să obțineți cele mai bune rezultate de la vehiculul dvs. Vă rugăm să-l citiți cu atenție înainte de a merge pe vehicul pentru prima dată. Acesta conține informații, sfaturi și măsuri de precauție pentru utilizarea vehiculului Dvs. De asemenea, descrie caracteristici, detalii și dispozitive pentru a vă asigura că ați făcut alegerea potrivită. Credem că, dacă urmați sugestiile noastre, veți cunoaște în curând bine noul vehicul și că acesta va continua să vă ofere servicii satisfăcătoare pentru mulți ani de acum încolo. Această broșură face parte integrantă din vehicul; în cazul în care vehiculul este vândut, acesta trebuie transferat noului proprietar.

# Liberty 50



**PIAGGIO**

Instrucțiunile din acest manual sunt menite să ofere un ghid clar și simplu pentru utilizarea vehiculului dvs.; această broșură detaliază, de asemenea, procedurile de întreținere de rutină și verificările periodice care ar trebui efectuate asupra vehiculului la un dealer sau centru de service **autorizat**. Broșura conține, de asemenea, instrucțiuni fsau reparații simple. Orice operațiuni care nu sunt descrise în mod specific în această broșură necesită utilizarea unor instrumente speciale și/sau a unor cunoștințe tehnice speciale: pentru a efectua aceste operațiuni, consultați orice **dealer sau centre de servicii autorizate**.



### **Siguranța personală**

Nerespectarea completă a acestor instrucțiuni va duce la un risc grav de vătămare corporală.



### **Protejarea mediului**

Secțiunile marcate cu acest simbol indică utilizarea corectă a vehiculului pentru a preveni îmbătrânirea mediului.



### **Intactitatea vehiculului**

Nerespectarea incompletă sau nerespectarea acestor reglementări duce la riscul de deteriorare gravă a vehiculului și, uneori, chiar la invaliditatea garanției.

*Semnele pe care le vedeți pe această pagină sunt foarte importante. Acestea sunt folosite pentru a evidenția părți ale oklet-ului boCare ar trebui citite cu deosebită atenție. Diferitele simboluri sunt folosite pentru a face fiecare subiect din manual simplu și rapid de localizat.*



# INDEX

<b>VEHICUL</b> .....	7	Conducerea în condiții de siguranță.....	32
Tablou de bord.....	8	<b>MENTENANȚĂ</b> .....	35
Panou de instrumente analogic.....	9	Nivelul uleiului de motor.....	36
Ceas.....	11	Verificarea nivelului uleiului de motor.....	36
Afisaj LCD digital.....	12	Reîncărcarea uleiului de motor.....	37
Setarea funcției oră/minute.....	13	Schimbarea uleiului de motor.....	37
*BUTON MOD*.....	14	Nivelul uleiului de butuc.....	38
Martor de chei.....	15	Pneuri.....	40
Blocarea volanului.....	15	Demontarea bujiei.....	41
Eliberarea volanului.....	16	Scoaterea filtrului de aer.....	44
Indicatoarele direcției de comutare.....	16	Verificarea nivelului uleiului de frână.....	44
Buton corn.....	17	Fluidul sistemului de frânare se lichidează.....	45
Comutator de lumină.....	17	Baterie.....	46
Buton de pornire.....	18	Utilizarea unei baterii noi.....	48
Deschiderea șa.....	18	Perioade lungi de inactivitate.....	49
Deschiderea șa pentru a accesa compartimentul casca într-o urgență.....	19	Sigurante.....	50
Chei.....	20	Lămpi.....	54
Identificare.....	20	Grupa frontală de lumină.....	56
Deschiderea cutiei superioare spate.....	21	Reglarea luminii capului.....	58
Clip sac.....	22	Indicatoare de direcție frontala.....	59
<b>UTILIZARE</b> .....	23	Unitate optică spate.....	60
Controale.....	24	Semafor plăcuță de înmatriculare.....	64
Realimentare.....	24	Oglinzi retrovizoare.....	65
Presiunea pneurilor.....	26	Frana cu disc fata.....	66
Rularea în.....	27	Frana cu tambur spate.....	67
Pornirea motorului.....	27	Puncție.....	67
Precauții.....	29	Inactivitatea vehiculului.....	68
Pornire dificilă.....	29	Curățarea vehiculului.....	68
Oprirea motorului.....	30	Depanare.....	70
		<b>DATE TEHNICE</b> .....	75

Amortizor de zgomot catalitic.....	30
Stand.....	31
Transmisie automată.....	31

Date.....	76
<b>PIESE DE SCHIMB SI</b>	<b>81</b>
<b>ACCESORII.....</b>	<b>81</b>
Avertismente.....	82

<b>ÎNTREȚINERE PROGRAMATĂ.....</b>	<b>83</b>
Tabelde service programat .....	84
Produse recomandate.....	86

# Libertate



PIAGGIO®



Cap. 01  
Vehicu  
I



# Tablou de bord (01\_01)



01\_01

**Un** = Comutator de aprindere

**B** = Bag cârlig

**C** = Butonul de deschidere a șaia

**D** = Butonul Corn

**E** = Comutatoare indicatoare de girație

**F** = Comutator faruri

**G** = Panou de

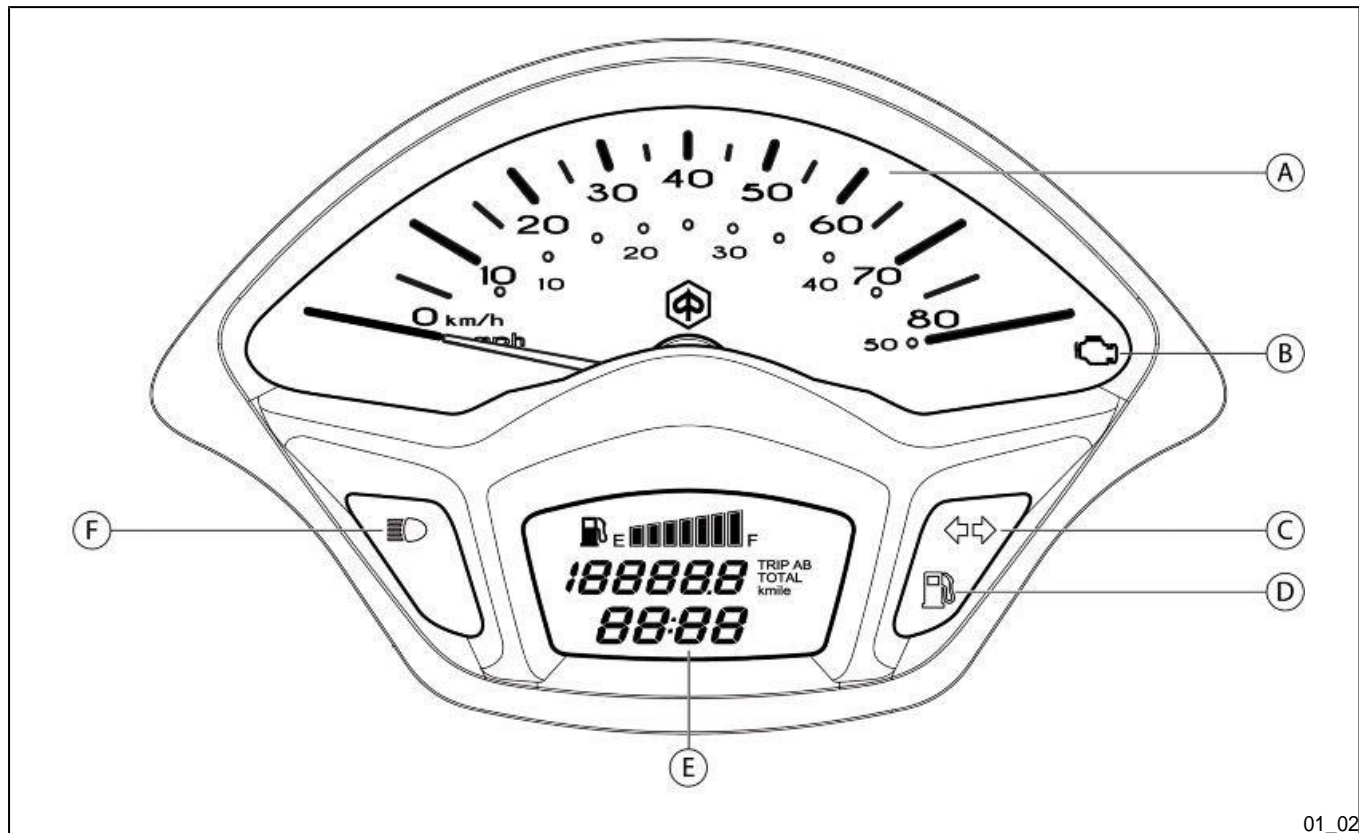
instrumente **H** =

Prindere accelerație

**I** = Butonul Starter

**L** = TASTA MODE

### **Panou de instrumente analogic (01\_02)**



01\_02

**Un** = Vitezometru

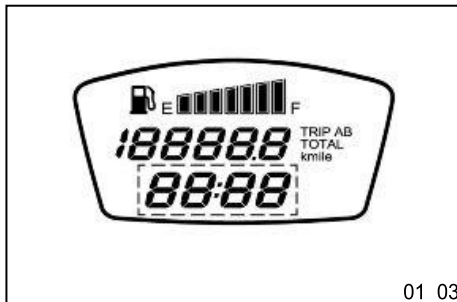
**B** = Lumina de avertizare pentru controlul motorului

**C** = Rândul său, indicatorul luminos de avertizare

**D** = Lumină de avertizare cu consum redus de combustibil

**E** = Afișaj digital

**F** = Lumina de avertizare de fază lungă aprinsă



### Ceas (01\_03)

Ceasul, atunci când vehiculul este pornit sau cu cheia în «**ON**», arată ora și minutele curente în formatul «hh:mm».

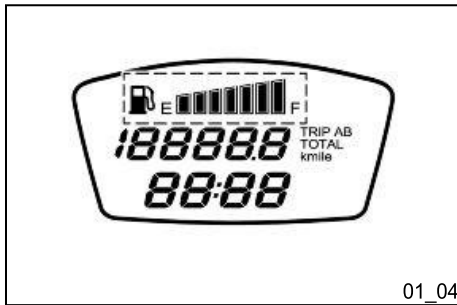
Setați ora corectă așa cum este descris în paragraful «Setați orele/minutele de funcționare».

#### AVERTISMENT

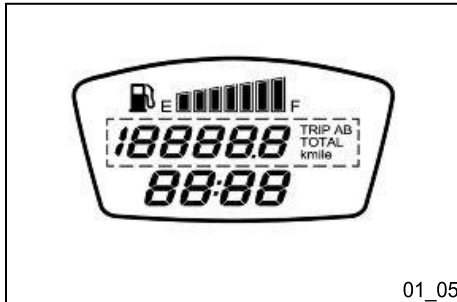
**DIN MOTIVE DE SIGURANȚĂ, SETAREA DE TIMP ESTE POSIBILĂ NUMAI CU SUGHIȚUL VE- ÎN IMPAS.**

#### AVERTISMENT

**DECONNECTAREA CABLURILOR BATERIEI VA DUCE LA O RESETARE A CEASULUI**



01\_04



01\_05



01\_06

## Afișaj LCD digital (01\_04, 01\_05, 01\_06, 01\_07)

Rotind comutatorul de aprindere la «ON»,afișajul digital va afișa:

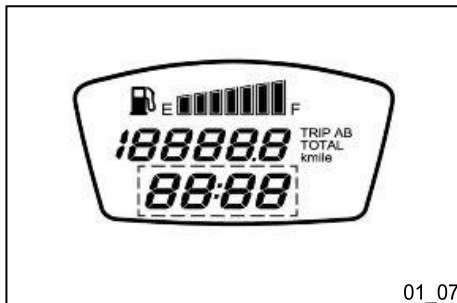
- nivelul de combustibil din rezervor.

- Presă cel «**MOD**» cheie Situat pe cel ghidon pentru a cuplu de Secunde spre afiseaza total și excursie Contorul (EXCURSIE A și EXCURSIE B). În cel arăta de cel excursie Contorul

«**TRIP A**» sau «**TRIP B**», cu o apăsare lungă 2 tastei «**MODE**», valorile călătoriei sunt resetate. **N.B.**

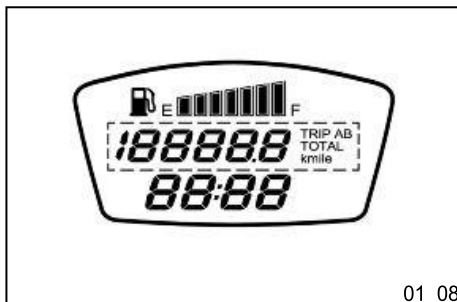
**LA NAVIGAREA PE ECRAN SUNT DEFINITE URMĂTOARELE:**

- "**SCURTĂ APĂSARE**": APĂSAREA BUTONULUI INDICAT PENTRU MAI PUȚIN DE O JUMĂTATE DE SECUNDĂ;
- «**PRELUNGIT PRESĂ**»: APĂSAREA CEL NASTURE INDICAT PENTRU MAI MULT DECÂT TREI SECUDE.



01\_07

- ora și minutele curente în format «hh:mm». Setati ora corectă așa cum este descris în paragraful «Setarea funcțiilor ore/minute».



01\_08

### Setarea funcției oră/minute (01\_08, 01\_09, 01\_10)

Pentru a seta sau regla timpul, cu vehiculul în funcțiune sau cu comutatorul de aprindere în poziția «ON», procedați după cum urmează:

- apăsați tasta «**MODE**» timp de câteva secunde pentru a afișa odometrul total;
- cu o apăsare lungă a tastei «**MODE**», numărul de ore clipește în format "hh";
- reglați ora apăsând scurt tasta **MODE**;
- cu o apăsare lungă, valoarea setată este confirmată (sau valoarea actualizată dacă nu este modificată) și valoarea minutelor, în format «mm» începe să clipească.
- reglați minutele apăsând scurt **MOD** cheie;
- cu o apăsare lungă, valoarea setată este confirmată (sau valoarea actualizată dacă nu este modificată) și ajustarea ceasului este oprită;

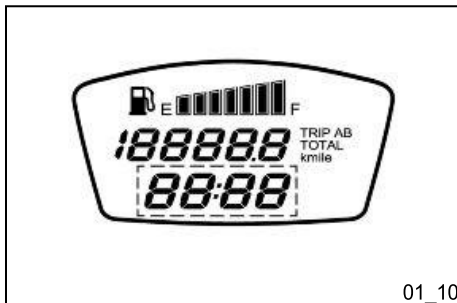
Dacă, în timpul procedurii de reglare, tasta «**MODE**» nu este apăsată pentru o perioadă mai mare de zece secunde, procedura este întreruptă și valoarea ceasului rămâne aceeași ca înainte de ajustare; repetați operațiunile de ajustare.

#### AVERTISMENT

**DIN MOTIVE DE SIGURANȚĂ, SETAREA DE TIMP ESTE POSIBILĂ NUMAI CU SUGHIȚUL VE- ÎN IMPAS.**



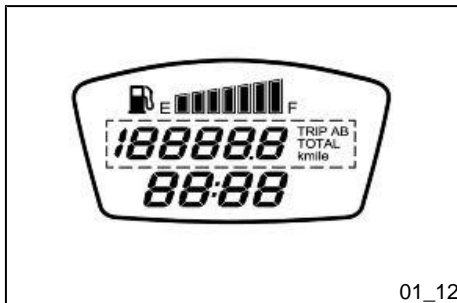
01\_09



01\_10



01\_11



01\_12

## AVERTISMENT

DECONECTAREA CABLURILOR BATERIEI VA DUCE LA O RESETARE A CEASULUI

### Butonul \*MODE\* (01\_11, 01\_12)

Tasta «MODE», situată în partea dreaptă a ghidonului, permite:

- alternează afișarea odometrului total sau al călătoriei cu presiuni scurte;
- alternează odometrul de călătorie atunci când este afișat, cu o presiune lungă;
- accesați modul de reglare a timpului, **atunci** când este **afișat** odometrul total, cu un pres- sigur lung;
- setați unitatea de măsură a odometrului între kilometri «**Km**» **sau** mile «**milă**»; pentru a continua această setare, afișați odometrul total și puneți comutatorul de aprindere la «**OFF**». Păstrați «**MOD**» tasta apăsată și a pus comutatorul de aprindere la «**PE**», eliberarea în termen de **2 secunde** «**MOD**» cheie.



01\_13

## Keyswitch (01\_13)

### COMUTAREA POZIȚIILOR

**ON «1»:** Gata pentru a porni poziția, non-extractable cheie, mecanice anti-furt dispozitiv dezactivat. Deschiderea șa și deschiderea cazului posibil.

**OFF «2»:** Aprindere cu handicap, cheie non-extractibile, dispozitiv mecanic anti-furt disa- sângerat. Deschiderea șa și deschiderea cazului possible.

**CLOSE «3»:** Aprindere dezactivată, cheie extractibilă, dispozitiv mecanic antifurt dezactivat. Deschiderea șa și deschiderea cazului dezactivat.

**LOCK «4»:** Aprindere dezactivată, cheie extractibilă, dispozitiv mecanic antifurt activat. Deschiderea șa și deschiderea cazului dezactivaed.



01\_14

## Blocarea volanului (01\_14)

Rotiți ghidonul spre stânga (în măsura în care va merge), rotiți tasta la «**LOCK**» și scoateți cheia.

### PRUDENȚĂ



**NU ROTIȚI NICIODATĂ CHEIA LA «BLOCARE» SAU «OPRIRE» ÎN TIMP CE CĂLĂTORIȚI.**





01\_15

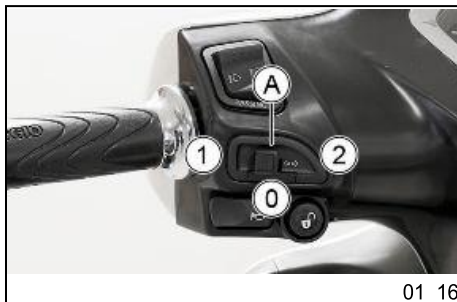
### Eliberarea volanului (01\_15)

Reintroduceți cheia și întoarceți-o la «OFF».

#### PRUDENȚĂ



**NU ROTIȚI NICIODATĂ CHEIA LA «BLOCARE» SAU «OPRIRE» ÎN TIMP CE CĂLĂTORIȚI.**



01\_16

### Indicatoare de direcție pentru comutare (01\_16)

Mutați maneta «A» a semnalelor de viraj comutați la stânga, în poziția «1» pentru a porni semnalele de viraj la stânga. maneta se întoarce automat la «0».

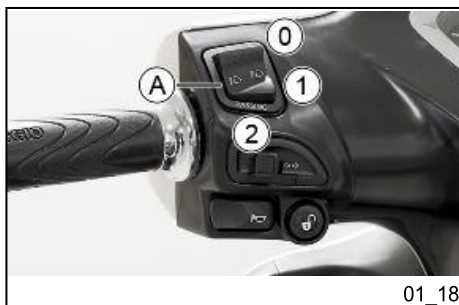
Mutați maneta «A» a semnalelor de viraj comutați la dreapta, în poziția «2» pentru a porni semnalele de viraj dreapta. maneta se întoarce automat la «0».

Apăsați maneta «A» a the porni «0» pentru a opri semnalele de turnare.



### Butonul Corn (01\_17)

Apăsați butonul pentru a suna cornul.



### Comutator de lumină (01\_18)

Plasați comutatorul de lumină «A» la «0» pentru a aprinde luminile cu fază lungă. Locul comutatorul de lumină «A» la «1» pentru a porni luminile de fază scurtă.

Poziția «2» activează faza lungă intermitentă; comutatorul se întoarce automat la «1».

#### PRUDENȚĂ



**NU VĂ ODIHNIȚI ȘI NU TRANSPORTAȚI OBIECTE ȘI/SAU ÎMBRĂCĂMINTE DEASUPRA ANSAMBLULUI DE LUMINĂ FRONTALĂ CU LUMINA APRINSĂ SAU PUR ȘI SIMPLU OPRITĂ. NU RESPECTAȚI ACEASTĂ PRECAUȚIE POATE PROVOCA SUPRAÎNCĂLZIREA STICLII ȘI, ÎN CONSECINȚĂ, TOPIREA.**



01\_19

### Butonul Start-up (01\_19)

Pentru a porni motorul, trageți una dintre cele două pârghii de frână și apăsați butonul de pornire.



01\_20

### Deschiderea șaua (01\_20, 01\_21)

Pentru a deschide șaua, puneți comutatorul de aprindere pe «OFF» sau «ON».



Apăsați butonul de deschidere a șei și ridicați șaua.



### Deschiderea șei pentru a accesa compartimentul căștii în caz de urgență (01\_22, 01\_23)

Dacă nu există o sursă de alimentare a bateriei, procedați după cum urmează:

- Puneți comutatorul de aprindere la «OFF» și apăsați-l pentru a deschide trapa carcasei din față.



- Trageți maneta situată în interiorul carcasei în partea de sus pentru a deschide șa.



## Chei (01\_24)

Vehiculul este alimentat cu două chei (una de rezervă) care servesc la pornirea motorului și la deschiderea trapei carcasei din față.

Cheile sunt însoțite de o etichetă marcată cu codul de identificare care trebuie citat atunci când se comandă duplicate.

### AVERTISMENT

**VĂ RECOMANDĂM SĂ PĂSTRAȚI CHEIA DUPLICAT ÎMPREUNĂ CU CODUL SĂU ÎNTR-UN LOC SIGUR ȘI NU PE VEHICUL.**

## Identificare (01\_25, 01\_26)

Numerele de identificare constau dintr-un prefix ștampilat pe șasiu și pe engine, urmat de un număr. Acestea trebuie citate atunci când comandați piese de schimb. Vă recomandăm să verificați dacă prefixul și numărul șasiului ștampilate pe vehicul corespund cu cele din documentele vehiculului.

### PRUDENȚĂ



**VĂ RUGĂM SĂ REAMINTIM CĂ MODIFICAREA NUMBERS DE IDENTIFICARE DE ÎNMATRICULARE POATE DUCE LA SANȚIUNI PENALE GRAVE (ÎNDIGUIREA VEHICULULUI, ETC).**



#### NUMĂRUL DE IDENTIFICARE A CADRULUI:

Numărul de identificare a cadrului se află în interiorul carcasei frontale sub un capac snap-on.



#### NUMĂRUL DE IDENTIFICARE AL MOTORULUI:

Numărul de identificare al motorului este ștampilat în partea din spate a motorului, lângă suportul inferior al amortizorului.



#### Deschiderea cutiei din spate (01\_27)

Puneți comutatorul de aprindere la «OFF» sau «ON» și apăsați-l. Cu comutatorul de aprindere la «CLOSE» SAU «LOCK» cazul rămâne blocat.



### Clip sac (01\_28)

Pentru a utiliza cârlig sac montat pe scutul picior placa din spate trebuie să fie întoarse spre șa.

#### PRUDENȚĂ



**Sarcina maximă aplicabilă: 1,5 kg**

# Libertate

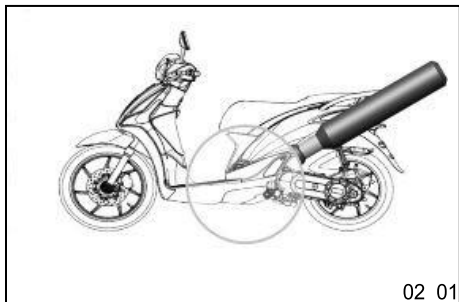


**PIAGGIO**



**Cap. 02**  
**Folosi**





## Controale (02\_01)

Înainte de a utiliza vehiculul, verificați:

1. Că există suficient combustibil în rezervorul de combustibil.
2. Nivelul uleiului butucului din spate.
3. Nivelul uleiului de motor (a se vedea secțiunea «Nivelul uleiului de motor»).
4. Că anvelopele sunt umflate corect.
5. Funcționarea corectă a farurilor, a luminii din spate și a indicatoarelor de viraj.
6. Funcționarea frânelor față și spate.



## Realimentare (02\_02, 02\_03, 02\_04)

Completați rezervorul de combustibil «A» cu benzină fără plumb.

Când combustibilul atinge nivelul scăzut de combustibil, lumina de avertizare de pe panoul de instrumente se aprinde.

### PRUDENȚĂ

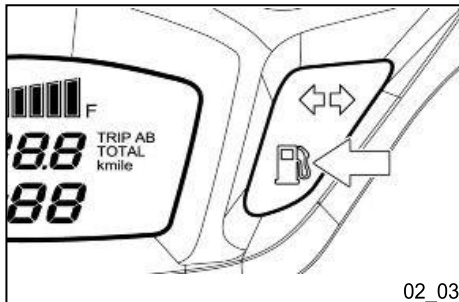


**OPRIȚI MOTORUL ÎNAINTE DE REALIMENTARE CU BENZINĂ. BENZINA ESTE FOARTE INFLAMABILĂ. NU LĂSAȚI BENZINA SĂ SE VERSE DIN REZERVOR SAU ÎN TIMPUL REALIMENTĂRII.**

### PRUDENȚĂ



**LA REALIMENTARE ASIGURAȚI-VĂ CĂ DUZA ESTE COMPLET INTRODUS ÎN GÂT REZERVOR DE UMLERE PENTRU A EVITA SCURGERILE DE COMBUSTIBIL CARE AR PUTEA DETERIORA**



02\_03

**ELEMENTE DIN PLASTIC ȘI VIN ÎN CONTACT CU PIESE FIERBINȚI PE VEHICUL.**

**PRUDENȚĂ**



**PĂSTRAȚI FLĂCĂRILE GOALE SAU ȚIGĂRILE APRINSE DEPARTE DE GÂTUL REZERVORULUI DE UMLERE: PERICOL DE INCENDIU. DE ASEMENEA, EVITAȚI INHALAREA VAPORILOR NOCIVI.**

**PRUDENȚĂ**

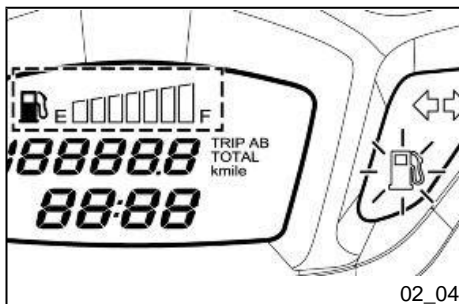


**UTILIZAȚI ÎNTOTDEAUNA BENZINĂ CU UN CONȚINUT MAXIM DE BIOETANOL DE 10% (E10).**

**NU UTILIZAȚI BENZINĂ CU UN CONȚINUT DE ETANOL MAI MARE DE 10%; ACEASTĂ UTILIZARE AR PUTEA DETERIORA COMPONENTELE SISTEMULUI DE COMBUSTIBIL ȘI / SAU PERFORMANȚA MOTORULUI COMPRO- MISE.**

**AVERTISMENT**

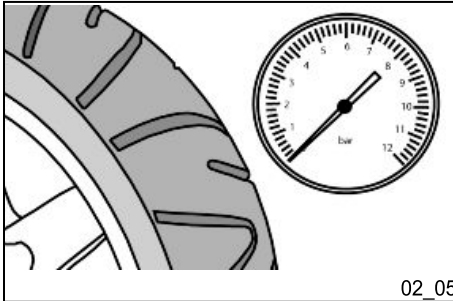
**ACEST INDICATOR ESTE PORNIT ATUNCI CÂND NIVELUL DE REZERVĂ DE COMBUSTIBIL A FOST ATINS, REALIMENTARE CÂT MAI CURÂND POSIBIL.**



02\_04

## CAPACITATEA REZERVORULUI DE COMBUSTIBIL

Capacitate rezervor de combustibil  $6 \pm 0,5$  Litri (din grijă 1 l)



### Presiunea pneurilor (02\_05)

#### PRUDENȚĂ



PRESIUNEA PNEURILOR TREBUIE VERIFICATĂ ATUNCI CÂND PNEURILE SUNT RECI. PRESIUNEA INCORRECT A ANVELOPELOR CAUZEAZĂ O UZURĂ ANORMALĂ A ANVELOPELOR ȘI FACE CA ELIMINAREA SĂ FIE PERICULOASĂ.

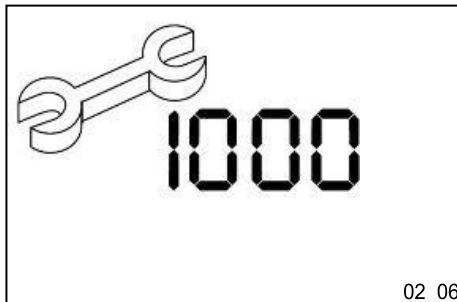
PNEURILE TREBUIE ÎNLOCUITE ATUNCI CÂND BANDA DE RULARE ATINGE LIMITELE DE UZURĂ STABILITE DE LEGE.

## PRESIUNEA PNEURILOR

Presiunea anvelopeifață	2 bari
Presiunea pneurilorspate	2,2 bari

## ANVELOPE

Anvelopă față	Tubeless, 90/80 - 16 " 51J
Anvelopăspate	Tubeless, 100/80 - 14" 54J



02\_06

## Rularea în (02\_06)

### AVERTISMENT



**ÎN PRIMII 1.000 KM NU MERGEȚI CU VEHICULUL PESTE 80% DIN VITEZA MAXIMĂ. EVITAȚI RĂSUCIREA COMPLETĂ A BUTONULUI ACCELERATORULUI ȘI/SAU MENȚINEREA UNEI VITEZE CONSTANTE PENTRU PERIOADE LUNGI DE TIMP. DUPĂ PRIMII 1.000 KM, CREȘTEȚI TREPTAT VITEZA PÂNĂ LA ATINGEREA PERFORMANȚELOR MAXIME.**

## Pornirea motorului (02\_07, 02\_08, 02\_09)

Vehiculul este echipat cu transmisie automată cu acționare directă, astfel încât pornirea să se facă prin rotirea aderenței clapetei de accelerație la turația de mers în gol; pentru a porni din poziție staționară, răsuciți progresiv aderența clapetei de accelerație.

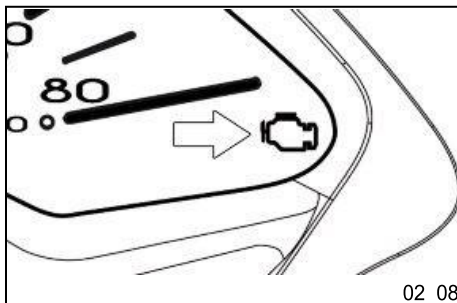
Vehiculul este echipat cu o pompă de combustibil electric care pornește automat imediat ce motorul este pornit.

Pentru ao porni, este necesar să:

- Odihniți vehiculul pe suportul central, asigurându-vă că roata din spate nu atinge solul.
- Păstrați aderența clapetei de accelerație la viteza de mers în gol.



- Introduceți cheia în cheia de contact și rotiți-o în «PE».



- Așteptați ca lumina de avertizare pentru controlul motorului să se întoarcă Off.



- Pentru a porni motorul, apăsați butonul de pornire, «A», după ce a tras fie unul dintre Doi pârghii de frână.

#### PRUDENȚĂ



**NU EFECTUAȚI ACESTE OPERAȚIUNI ÎN ZONE ÎNCHISE, DEOARECE GAZELE EX-HAUST SUNT OTRĂVITOARE.**

**PRUDENȚĂ**

DATORITĂ TEMPERATURILOR RIDICATE LA CARE POATE AJUNGE AMORTIZORUL DE ZGOMOT, AVEȚI ÎNTOTDEAUNA GRIJĂ, ATUNCI CÂND PARCAȚI VEHICULUL, CĂ AMORTIZORUL DE ZGOMOT NU INTRĂ ÎN CONTACT CU MATERIALE INFLAMABILE, PENTRU A EVITA ARSURILE GRAVE.

**Precauții****PRUDENȚĂ**

NU STRESAȚI NICIODATĂ MOTORUL LA TEMPERATURI SCĂZUTE PENTRU A EVITA POSIBILELE DETERIORĂRI. AVEȚI GRIJĂ SĂ NU DEPĂȘIȚI NICIODATĂ VITEZA MAXIMĂ ÎN TIMP CE ALERGAȚI LA VALE, PENTRU A EVITA DETERIORAREA MOTORULUI. ÎN ORICE CAZ, PENTRU A ÎMPIEDICA MOTORUL DE LA SUPRA-TURAȚIA PRELUNGITĂ, LIMITATORUL DE TURAȚIE VA FI ACTIVAT DACĂ TURAȚIA EN- GINE DEPĂȘEȘTE PRAGUL STABILIT.

**AVERTISMENT**

DUPĂ O DISTANȚĂ LUNGĂ PARCURSĂ LA VITEZA MAXIMĂ, NU OPRIȚI IMEDIAT MOTORUL, CI LĂSAȚI-L SĂ FUNCȚIONEZE LA RALANTI TIMP DE CÂTEVA SECADE.

**Pornire dificilă**

În cazul rar al inundării motorului, pentru a facilita pornirea, este posibil să încercați să puneți vehiculul în funcțiune cu mânerul de gaz parțial sau complet deschis. Este cu toate acestea

este necesar, odată ce motorul este pornit, să vă duceți vehiculul la un centru de service **autorizat** pentru a determina cauza acestei probleme și pentru a restabili buna funcționare a vehiculului.



### Oprirea motorului (02\_10)

Opriti accelerația, apoi rotiți comutatorul tastei la «OFF» pentru a opri motorul (tasta extractibilă).

#### PRUDENȚĂ



**DATORITĂ TEMPERATURILOR RIDICATE LA CARE POATE AJUNGE CONVERTORUL CATALITIC, AVEȚI ÎNTOTDEAUNA GRIJĂ, LA PARCAREA VEHICULULUI, CĂ SI- LENCERUL NU INTRĂ ÎN CONTACT CU MATERIALE INFLAMABILE, PENTRU A EVITA ARSURILE GRAVE.**



### Amortizor de zgomot catalitic (02\_11)

#### PRUDENȚĂ



**MANIPULAREA FRAUDULOASĂ A AMORTIZORULUI DE ZGOMOT CATALITIC POATE PROVOCA DAUNE GRAVE MOTORULUI.**

#### PRUDENȚĂ



**DATORITĂ TEMPERATURILOR RIDICATE LA CARE SE POATE AJUNGE ÎN CONVERTORUL CATALITIC, ATUNCI CÂND PARCAȚI VEHICULUL, ACORDAȚI ATENȚIE**



**FULAR: SPRE EVITA GRAV ARSURI SAU FOC CEL FULAR AR TREBUI SĂ NEVER VIN ÎN CONTACT CU MATERIALE INFLAMABILE.**



02\_12

### Booth (02\_12)

#### STAND CENTRU

Împingeți cu piciorul pe furca centrală a suportului în timp ce ridicați vehiculul înapoi, folosind ghidonul.



02\_13

### Transmisie automată (02\_13)

Pentru a asigura o rulare simplă și plăcută, vehiculul este echipat cu trans-misiune automată cu regulator și ambreiaj centrifugal. Sistemul este conceput pentru a oferi cea mai bună performanță posibilă atât în ceea ce privește accelerația, cât și consumul, la sol și în pantă, datorită ajustărilor aduse turației motorului și cuplului transmis. Dacă trebuie să opriți pe o pantă ascendentă (semafoare, ambuteiaje etc.) utilizați doar frâna pentru a menține vehiculul nemișcat, lăsând motorul să funcționeze la ralanti. Noii motor pentru a menține vehiculul încă poate provoca ambreiajul la supraîncălzire. Această problemă se datorează frecării pieselor ambreiajului de pe clopotul ambreiajului. Prin urmare, se recomandă evitarea condițiilor de derapaj prelungit al ambreiajului care duce la supraîncălzirea ambreiajului (de exemplu, precum și situația descrisă mai sus, mersul în sus complet încărcat pe pante abrupte sau start-ing off pe pante mai mari de 25%, etc.):

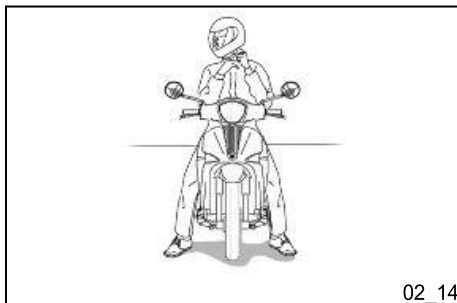
1. Nu mai utilizați în acest fel.
2. Lăsați ambreiajul să se răcească cu motorul la ralanti timp de câteva minute

## Conducerea în condiții de siguranță (02\_14)

### AVERTISMENT



**CÂTEVA SFATURI SIMPLE SUNT FURNIZATE MAI JOS, CARE VĂ VA PERMITE SĂ UTILIZAȚI VEHICULUL DUMNEAVOASTRĂ PE O BAZĂ DE ZI CU ZI MAI EASILY ȘI ÎN CONDIȚII DE SIGURANȚĂ. <**



02\_14

Vostro abilitate și vostra cunoaștere de cel vehicul formular cel temeii de seif Echitatie. Deci încerca în afara vehiculului undeva fără trafic până când ați câștigat o bună familiaritate a vehiculului în sine.

**MERGEȚI ÎNTOTDEAUNA ÎN LIMITELE DVS.**

1. Înainte de a pleca, nu uitați să puneți casca și să o fixați corect.
2. Încetiniți și conduceți cu atenție pe un drum accidentat.
3. Amintiți-vă că, după ce ați condus pe o porțiune lungă de drum umed fără a utiliza frânele, frânarea nu va fi la fel de eficientă prima dată când le utilizați din nou. Când conduceți în astfel de condiții, ar trebui să frânați periodic.
4. Nu frânați tare pe suprafețele de drum umede, nefăcute sau alunecoase în alt mod.
5. Atunci când trebuie să folosești frânele, folosește-le pe amândouă astfel încât să distribuie efortul de frânare pe ambele roți.
6. Nu porniți prin a vă ura pe vehicul în timp ce acesta se află pe suportul său. În orice caz, roata din spate nu ar trebui să se rotească atunci când vine vorba de contact cu solul, pentru a evita plecărilor bruște.
7. Dacă tu Sunt Utilizarea cel vehicul pe drumuri acoperit cu nisip noroi zăpadă amestecat cu sare etc., trebuie să curățați frecvent discul de frână cu o curățare neagresivă com- liră deci ca spre evita cel formație de abraziv Aglomerate înăuntru cel Sloturi cu cel uzura prematură a frânei în consecință Tampoane.

8. Orice modificarea care modifică performanțele vehiculului, cum ar fi manipularea pieselor structurale originale, este strict interzisă prin lege și face ca vehiculul să nu se formeze la tipul omologat și să fie periculos pentru conducere siguranță.

#### **PRUDENȚĂ**



**CĂLĂRIA SUB INFLUENȚA ALCOOLULUI, A DROGURILOR SAU A ANUMITOR MEDICAMENTELOR POATE FI EXTREM DE PERICULOASĂ PENTRU SINE ȘI PENTRU ALȚII.**

#### **PRUDENȚĂ**



**ORICE ELABORARE CARE MODIFICĂ PERFORMANȚELE VEHICULULUI, CUM AR FI MANIPULAREA PIESELOR STRUCTURALE ORIGINALE, ESTE STRICT INTERZISĂ PRIN LEGE ȘI FACE CA VEHICULUL SĂ NU MAI FIE CONFORM CU TIPUL OMOLOGAT ȘI PERICULOS PENTRU CONDUS.**



# Libertate



PIAGGIO®



**Cap. 03**  
**Întreținere**

## Nivelul uleiului de motor

În motoarele în patru timpi, uleiul de motor este utilizat pentru a lubrifia elementele de sincronizare, rulmenții bancului și **ansamblul** cap-motor bloc-piston. **O cantitate insuficientă de ulei poate provoca daune grave motorului.** La toate motoarele în patru timpi, o pierdere a eficienței performanței uleiului și a unui anumit consum ar trebui considerate normale.

Consumul poate reflecta în special condițiile de utilizare (de exemplu: în timpul mersului, utilizarea vehiculului cu mânerul clapetei de accelerație deschise în principal implole mai mare implică un consum mai mare de ulei).

**Pentru a evita problemele, este recomandabil să controlați nivelul uleiului de fiecare dată când vehiculul este utilizat.**



03\_01

### Verificarea nivelului uleiului de motor (03\_01, 03\_02)

De fiecare dată când vehiculul este utilizat, inspectați vizual nivelul uleiului de motor atunci când motorul este rece (după **deșurubarea completă** a capacului de ulei / joului). Nivelul uleiului ar trebui să fie undeva între mărcile indicelui MAX și MIN pe tija de nivel; «A»; în timp ce uleiul este verificat, vehiculul trebuie să fie odihnindu-se pe suportul său central pe o suprafață uniformă, orizontală.

Dacă verificarea se efectuează după ce vehiculul a fost utilizat și, prin urmare, cu un motor fierbinte, nivelul va fi mai mic; pentru a efectua o verificare corectă, așteptați cel puțin 10 minute după ce motorul a fost oprit, astfel încât să obțineți nivelul corect.



### CAPACITATEA ULEIULUI DE MOTOR

Ulei motor~

850 cm<sup>3</sup>

#### **Reîncărcarea uleiului de motor**

Uleiul trebuie completat după ce a verificat nivelul și, în orice caz, prin adăugarea de ulei fără a depăși vreodată nivelul **MAX**.. Duceți vehiculul la un **centru de service autorizat** pentru a verifica uleiul de motor și, dacă este necesar, pentru a fi completat ca indicat în tabelul de întreținere programat.

#### **Schimbarea uleiului de motor**

Pentru ca motorul și uleiul de filtru să fie înlocuite în conformitate cu tabelul de maintenance programat, contactați un centru de service **autorizat**.

## PRUDENȚĂ



**RULAREA MOTORULUI CU LUBRIFIERE INSUFICIENTĂ SAU CU LUBRIFIANȚI INADE- QUATE ACCELEREAZĂ UZURA PIESELOR ÎN MIȘCARE ȘI POATE PROVOCA DAUNE IREPARABILE.**

**UMPLEREA MOTORULUI CU O CANTITATE EXCESIVĂ DE ULEI POATE PROVOCA DEFECȚIUNI ȘI/SAU O SCĂDERE A PERFORMANȚEI VEHICULULUI.**

**UTILIZAREA ALTOR ULEIURI DECÂT CELE RECOMANDATE POATE SCURTA DURATA DE VIAȚĂ A MOTORULUI.**

## PRUDENȚĂ

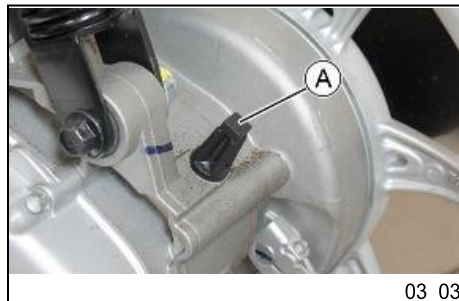


**ULEIURILE UZATE CONȚIN SUBSTANȚE NOCIVE PENTRU MEDIU. PENTRU ÎNLOCUIREA ULEIULUI, CONTACTAȚI ORICE CENTRU DE SERVICE AUTORIZAT, DEOARECE ACESTEA SUNT ECHIPATE PENTRU A ELIMINA ULEIURILE UZATE ÎNTR-UN MOD ECOLOGIC ȘI LEGAL.**

## Nivelul uleiului butucului (03\_03, 03\_04, 03\_05)

Asigurați-vă că există ulei în butucul din spate în funcție de intervalele specificate în tabelul de întreținere sched- uled. Procedați astfel pentru a verifica nivelul uleiului din butuc:

- 1) Stați vehiculul pe suportul său pe teren plat.
- 2) Deșurubați joja de ulei hub «A», uscați-l cu o cârpă curată și apoi reintroduceți-l, și șurub-l dreapta jos.
- 3) Scoateți joja și verificați dacă uleiul butucului ajunge la nivelul indicat

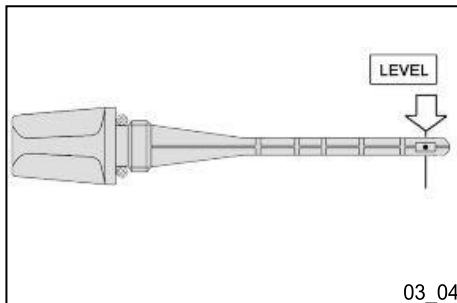


03\_03



de săgeata **din** figură. Acesta este nivelul corect și trebuie să rămână constant în orice moment.

4) Șurub înapoiipstick d, și asigurați-vă că este blocat în loc.



**N.B.**

**CREȘTĂTURILE DE PE JOJA DE NIVEL ULEI HUB, CU EXCEPȚIA CELEI INDICĂTĂ LA NIVELUL MAXIM, SE REFERĂ LA ALTE MODELE DE CĂTRE MANUFACTURER ȘI NU AU O FUNCȚIE SPECIFICĂ PENTRU ACEST MODEL.**

**PRUDENȚĂ**



**DEPLASAREA VEHICULULUI CU LUBRIFIERE INSUFICIENTĂ A BUTUCULUI SAU CU LUBRIFIANȚI CONTAMINAȚI SAU NECORESPUNZĂTOARE ACCELEREAZĂ UZURA PIESELOR ÎN MIȘCARE ȘI POATE PROVOCA DAUNE GRAVE.**

**PRUDENȚĂ**



**ULEIUL FOLOSIT ESTE DĂUNĂTOR PENTRU MEDIU. COLECTAREA ȘI ELIMINAREA TREBUIE EFECTUATE ÎN CONFORMITATE CU REGLEMENTĂRILE ÎN VIGOARE.**

**PRUDENȚĂ**

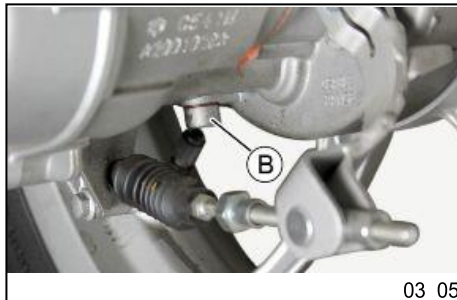


**O CANTITATE EXCESIVĂ DE ULEI POATE DUCE LA VĂRSARE, CEEA CE POATE FACE CA MOTORUL ȘI ROATA SĂ SE MURDĂREASCĂ.**

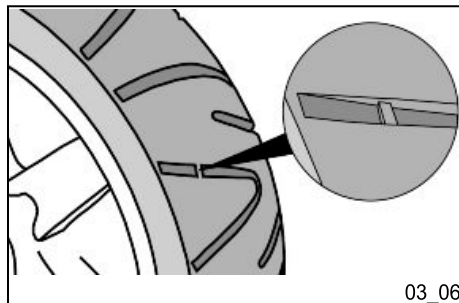
**PRUDENȚĂ**



**PENTRU ÎNLOCUIREA ULEIULUI, CONTACTAȚI ORICE CENTRU DE SERVICE AUTORIZAT, DEOARECE ACESTEA SUNT ECHIPATE PENTRU A ELIMINA**







## Pneuri (03\_06)

Verificați periodic presiunea de umflare a fiecărei anvelope (când este rece).

Anvelopele sunt echipate cu indicatoare de uzură; anvelopele ar trebui înlocuite de îndată ce aceste roțile îndeplinesc condițiile de uzură vizibile pe banda de rulare a anvelopei. De asemenea, verificați dacă anvelopele prezintă semne de despicare pe laturi sau de uzură neregulată a benzii de rulare; Dacă se întâmplă acest lucru, mergeți la un atelier autorizat sau cel puțin la un atelier echipat corespunzător pentru a îndepărta și a reamenaja anvelopele.

### PRUDENȚĂ



**PRESIUNEA PNEURILOR TREBUIE VERIFICATĂ ATUNCI CÂND PNEURILE SUNT RECI. PRESIUNEA INCORRECTĂ A ANVELOPELOR CAUZEAZĂ O UZURĂ ANORMALĂ A ANVELOPELOR ȘI FACE CA ELIMINAREA SĂ FIE PERICULOASĂ.**

**PNEURILE TREBUIE ÎNLOCUITE ATUNCI CÂND BANDA DE RULARE ATINGE LIMITELE DE UZURĂ STABILITE DE LEGE.**

## ANVELOPE

Anvelopă față	Tubeless, 90/80 - 16" 51J
Anvelopă spate	Tubeless, 100/80 - 14" 54J

## PRESIUNEA PNEURILOR

Presiunea anvelopei față	2 butoaie
Presiunea pneurilor spate	2,2 bari

## Demontarea bujiei (03\_07, 03\_08, 03\_09, 03\_10, 03\_11, 03\_12, 03\_13)

Pentru a scoate bujia, procedați după cum urmează:

- Ridicați șaua și anulați șurubul de fixare superior al capacului din ambele părți ale vehiculului.



- Desface cel scânteie cep acces acoperi inferior Fixare Șuruburi din ambii Părți de cel vehicul.



Scoateți accesul la bujie acoperi.





03\_10

Scoateți bujia cap.



03\_11

- Anulați bujia cu bujia specifică peeping tom.



03\_12

- Depărta cel scânteie cep din sale Locuințe. Când recondiționarea cel cep Strângeți el manual, asigurându-vă că îl introduceți în unghiul potrivit. Utilizați cheia numai pentru a strânge el.

### PRUDENTĂ



**BUJIA TREBUIE ÎNDEPĂRTATĂ ATUNCI CÂND MOTORUL ESTE RECE. UTILIZAREA BUJIILOR DE CALITATE TERMICĂ DIFERITĂ DE CEA NECESARĂ SAU CU FIRE DEOPRIRE INAPPR POATE DETERIORA GRAV MOTORUL.**

**PRUDENȚĂ**

**URMAȚI ACESTE PROCEDURI CU FOARTE MARE ATENȚIE PENTRU A EVITA ORICE DETERIORARE SEVERĂ CARE POATE FI CAUZATĂ DE SISTEMUL DE APRINDERE FOARTE PUTERNIC.**

**PRUDENȚĂ**

**UTILIZAREA BUJIILOR, ALTELE DECÂT CELE RECOMANDATE SAU A UNUI CAPAC DE BUJII FĂRĂ ECRAN, AR PUTEA PROVOCA PERTURBĂRI ALE SISTEMULUI.**

**PRUDENȚĂ**

**LA MONTARE, ASIGURAȚI-VĂ CĂ CAPACUL BUJIEI ESTE POZIȚIONAT CA ÎN CUBURI ÎN FIGURĂ.**



03\_13



03\_14

### Scoaterea filtrului de aer (03\_14)

Pentru a elimina și a curăța filtrul de aer conform instrucțiunilor din tabelul de întreținere programat, contactați un **centru de service** autorizat.



03\_15

### Verificarea nivelului uleiului de frână (03\_15)

Rezervorul de lichid de frână este plasat pe partea dreaptă a ghidonului. Pentru a controla nivelul lichidului de frână, procedați după cum urmează:

Așezați vehiculul pe suportul central și cu ghidonul perfect orizontal. Control nivelul cu sticla de vedere inspecție relativă «A», vizibilă pe partea din față a rezervorului:

- dacă geamul de vedere este plin, nivelul lichidului de frână este corect
- în cazul în care nivelul lichidului de frână este certificat conform referinței «MIN», accesați o autorizată
- Dacă nivelul lichidului de frână este mai mic decât referința «MIN», nu se utilizează cel vehicul și contactați un **Serviciu autorizat Centru**.



## Reîncărcarea fluidului sistemului de frânare (03\_16, 03\_17, 03\_18)

Pentru a completa lichidul de frână, procedați după cum urmează:

Odihniți vehiculul pe suportul său central pe un teren plat. Anulați șuruburile din spate care fixează capacul frontal al ghidonului.



03\_16

Anulați șurubul frontal care fixează capacul frontal al ghidonului. Scoateți capacul frontal al ghidonului.



03\_17

Desface cel pompă tanc acoperi Fixare Șuruburi. Insera cel necesar cantitate de lichid de frână recomandat astfel încât sticla de vedere să fie complet plin.

În condiții climatice standard, înlocuiți lichidul așa cum este indicat în tabelul de închiriere principal programat. Această operațiune trebuie efectuată de tehnicieni instruiți, vă rugăm să contactați cel mai apropiat centru de service **autho**.

### PRUDENTĂ



**EVITAȚI CONTACTUL LICHIDULUI DE FRÂNĂ CU OCHII, PIELEA ȘI ÎMBRĂCĂMINTEA. ÎN CAZ DE CONTACT ACCIDENTAL, CLĂȚIȚI CU APĂ. CIR-UL DE FRÂNARE-**



03\_18

FLUIDUL CUIT ESTE HIGROSCOPIC, ADICĂ ABSORBE UMIDITATEA DIN CEL AERUL DIN JUR. DACĂ UMIDITATEA CONȚINUTĂ ÎN LICHIDUL DE FRÂNĂ EXCEDEAZĂ O ANUMITĂ VALOARE, ACEST LUCRU VA DUCE LA INEFICIENȚE FRÂNARE. NICIODATĂ FOLOSI FRÂNĂ LICHID DIN DESCHIDE SAU PARȚIAL FOLOSIT CONTAINERE.

#### AVERTISMENT



UTILIZAȚI NUMAI LICHID DE FRÂNĂ CLASIFICAT DOT 4. LICHIDUL CIRCUITULUI DE FRÂNĂ ESTE COROZIV: NU-L LĂSAȚI SĂ ÎNȚE ÎN CONTACT CU PIESELE VOPSITE.



03\_19

#### Baterie (03\_19, 03\_20)

Pentru a accesa bateria, procedați după cum urmează:

- Ridicați șaua. Anulați șuruburile de fixare a capacului compartimentului bateriei.



03\_20

- Scoateți capacul compartimentului bateriei.

Bateria este dispozitivul electric care necesită cea mai apropiată monitorizare și cea mai diligentă întreținere.

#### AVERTISMENT



**BATERIILE UZATE SUNT DĂUNĂTOARE PENTRU MEDIU. COLECTAREA ȘI ELIMINAREA TREBUIE EFECTUATE ÎN CONFORMITATE CU REGLEMENTĂRILE ÎN VIGOARE.**

#### PRUDENȚĂ



**ELECTROLITUL CONȚINE ACID SULFURIC: EVITAȚI CONTACTUL CU OCHII, PIELEA ȘI HAINELE. ÎN CAZUL CONTACT ACCIDENTAL, CLĂȚIȚI CU APĂ ABUN- DANT ȘI CONSULTAȚI UN MEDIC.**

#### PRUDENȚĂ



**PENTRU A EVITA DETERIORAREA SISTEMULUI ELECTRIC, NU DESFACETI NICIODATĂ CABLAJUL ÎN TIMP CE MOTORUL FUNCȚIONEAZĂ.**



03\_21

## Utilizarea unei baterii noi (03\_21, 03\_22, 03\_23, 03\_24)

Pentru a scoate bateria goală, procedați după cum urmează:

Așezați scuterul pe suportul central și ridicați șaua. Scoateți capacul de despărțire a bateriei și desfaceți șurubul negativ al stâlpului «-».



03\_22

Anulați șurubul pol pozitiv «+».



03\_23

Scoateți bateria din carcasă. Așezați noua baterie și continuați în ordinea inversă a îndepărtării.

### PRUDENȚĂ



**ESTE IMPORTANT SĂ SE RESPECTE SECVENȚA DE CONECTARE INDICATĂ A CABLURILOR LA BATERIE PENTRU A EVITA SCURT-CIRCUITELE. CÂND MONTAȚI NOUA BATERIE, CONECTAȚI MAI ÎNTÂI CABLUL POZITIV «+» ȘI APOI CABLUL NEGATIV «-».**



03\_24

Asigurați-vă că terminalele sunt conectate corect și verificați tensiunea.

#### PRUDENȚĂ



**NU INVERSAȚI POLARITATEA: RISC DE SCURTCIRCUIT ȘI DETERIORARE A SISTEMULUI ELECTRIC.**

#### AVERTISMENT



**BATERIILE UZATE SUNT DĂUNĂTOARE PENTRU MEDIU. COLECTAREA ȘI ELIMINAREA TREBUIE EFECTUATE ÎN CONFORMITATE CU REGLEMENTĂRILE ÎN VIGOARE.**

### Perioade lungi de inactivitate (03\_25)



03\_25

Dacă vehiculul nu este utilizat pentru o lungă perioadă de timp, performanța bateriei se va deteriora. Acesta este rezultatul fenomenului natural de descărcare a bateriei și se poate datora absorbției reziduale de către componentele vehiculului cu un consum constant de energie. Deteriorarea performanței bateriei este, de asemenea, rezultatul condițiilor de mediu și al cât de curate sunt terminalele. Pentru a evita orice dificultăți de pornire și/sau deteriorare ireparabilă a bateriei, trebuie să faceți următoarele:

- **Cel puțin o dată pe lună** porniți motorul și întoarceți-l la o viteză ușor peste ralanti, timp de 10-15 minute. Acest lucru vă va permite să păstrați toate părțile motorului în stare de funcționare, precum și bateria.
- Duceți vehiculul într-un garaj (așa cum este indicat în secțiunea «Vehicul neadicuprins pentru perioade lungi de timp») pentru a scoate bateria. Bateria trebuie curățată, încărcată complet și păstrată într-un loc uscat și bine aerat. Încărcați bateria din **nou cel puțin o dată la două luni**.

**N.B.**

**BATERIA TREBUIE ÎNCĂRCATĂ CU UN CURENT EGAL CU 1/10 DIN CAPACITATEA NOMINALĂ A BATERIEI ȘI PENTRU CEL MULT 10 ORE. ÎN ORICE CAZ, ESTE DE PREFERAT SĂ EFECTUAȚI ACEST SERVICIU LA UN CENTRU DE SERVICE AUTHORIZED. CÂND RECONDIȚIONAREA BATERIEI, ASIGURAȚI-VĂ CĂ CLIENȚII POTENȚIALI SUNT CONECTAȚI CORECT LA TERMINALE.**

**WARNING**

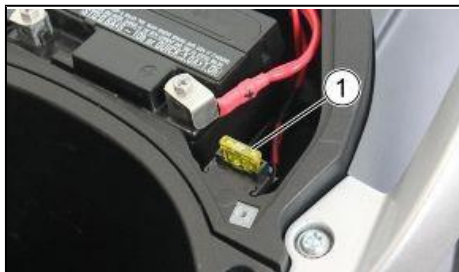
**ÎN NICI UN CAZ NU PUTEȚI DECONECTA CONDUCE BATERIA ÎN TIMP CE MOTORUL FUNCȚIONEAZĂ; ACEST LUCRU POATE PROVOCA DAUNE IREPARABILE UNITĂȚII DE COMANDĂ ELECTRONICĂ A VEHICULULUI.**

**AVERTISMENT**

**BATERIILE UZATE SUNT DĂUNĂTOARE PENTRU MEDIU. COLECTAREA ȘI ELIMINAREA AR TREBUI SĂ SE EFECTUEZE ÎN CONFORMITATE CU REGLEMENTĂRILE ÎN VIGOARE.**

**Siguranțe (03\_26, 03\_27, 03\_28, 03\_29, 03\_30)****SIGURANȚA PRINCIPALĂ**

Sistemul electric este protejat de o siguranță principală de 20A «1» situat în apropiere de baterie. Spre ajunge el cel baterie compartiment acoperi Trebuie să fi scos ca Indicat în cel Secțiunea "Bat-tery".



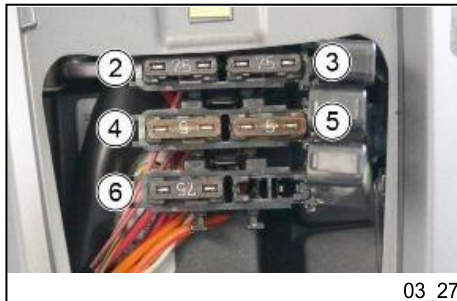
03\_26

## MASA PRINCIPALĂ A SIGURANTELOR

Siguranța

**Pragul de funcționare:** 20A

**Circuite protejate:** Circuit  
de reîncărcare



### **SIGURANȚE SECUNDARE**

Cele cinci siguranțe secundare sunt situate sub grila frontală.

## MASA SIGURANTELOR SECUNDARE

Siguranța

**Pragul de funcționare:** 7.5 A

**Circuite protejate:**  
alimentat: unitate de

Sigura nr 3

**Pragul de funcționare:** 7.5 A

**Circuite protejate:**  
alimentate cu  
baterii: pregătirea accesoriilor,

panou de instrumente, dispozitiv de acționare cu deschidere a șeii.

Sigura

**Pragul de funcționare:** 5A

**Circuite protejate:** cheie alimentată: senzor anti-basculare, unitate de control a motorului.

Sigura nr.5

**Pragul de funcționare:**5A

**Circuite protejate:** cheie alimentată: pregătirea accesoriilor, bliț indicator de tură, lumină de oprire, corn, bobină releu de pornire, unitate de control a motorului.

Siguranța

**Pragul de funcționare:** 7.5 A

**Circuite protejate:** alimentat cu cheie: Panou de instrumente, lumini de fază lungă / fază scurtă, lumini de zi spate lumină pentru



Pentru a accesa siguranțele auxiliare, procedați după cum urmează:

Scoateți insigna de clip-on Piaggio folosind o șurubelniță plată.





03\_29

Deșurubați șurubul fixând grila pe cadru.



03\_30

Scoateți grila trăgând-o ușor în sus și eliberând limbile scaunului.

#### PRUDENȚĂ



ÎNAINTE DE A ÎNLOCUI SIGURANȚA, ESTE NECESAR SĂ GĂSIȚI ȘI SĂ REZOLVAȚI EȘECUL CARE A CAUZAT-O SĂ SUFLE.

NU ÎNLOCUIȚI SIGURANȚA CU NICIO FORMĂ ALTERNATIVĂ DE CONDUC-TOR.

#### UTION



PENTRU A EVITA DETERIORAREA SISTEMULUI ELECTRIC, NU DESFACEȚI NICIODATĂ CABLAJUL ÎN TIMP CE MOTORUL FUNCȚIONEAZĂ. NU ÎNCLINAȚI VEHICULUL PREA MULT PENTRU A EVITA SCURGEREA PERICULOASĂ A ELECTROLITULUI BATERIEI.

**PRUDENȚĂ**

**MODIFICARILE SAU REPARATIILE SISTEMULUI ELECTRIC, EFECTUATE INCORECT SAU FARA O ATENTIE STRICTA LA SPECIFICATIILE TEHNICE ALE SISTEMULUI POT PROVOCA DEFECTIUNI SI RISC DE INCENDIU.**

**PRUDENȚĂ**

**CONTINUAȚI CU PRUDENȚĂ.**

**NU DETERIORAȚI FILELE ȘI/SAU SLOTURILE CORESPUNZĂTOARE MOȘTENITORULUI T. HAN- DLE COMPONENTELE DIN PLASTIC SI VOPSITE CU GRIJA, NU LE ZGARIETURI SAU LE AFECTEAZA.**



03\_31

**Lămpi (03\_31)**

În această secțiune sunt enumerate tipurile de becuri pentru montarea vehiculului.

**BECURI**

Bec de fază lungă/joasă

**Sfat:**Halogen (HS1)**Putere:** 12V -  
35/35W

Becindicator frontal

**Tip:** Putere sferica

chihlimbar: 12V -

10W **Cantitate:** 1

RH + 1 LH

Bec indicator spate

**Sfat:** Sferic**Putere:** 12V - 10W**Cantitate:** 1 RH + 1

Coadă din spate bec

**Tip:** Capless**Putere:** 12V - 5W**Cantitate:** 2

Oprii becul

**Sfat:**Sferic**Putere:** 12V - 10W**Cantitate:**1

Plăcuță de înmatriculare tip

**lumină:**Capless **Putere:**

12V - 5W

**Cantitate:** 1



03\_32

### Grupul de lumină frontală (03\_32, 03\_33, 03\_34, 03\_35, 03\_36, 03\_37)

Pentru a accesa ansamblul de lumină frontală, procedați după cum urmează:

Odihniți vehiculul pe suportul său central pe un teren plat. Anulați șuruburile din spate care fixează capacul frontal al ghidonului.



03\_33

Anulați șurubul frontal care fixează capacul frontal al ghidonului. Scoateți capacul frontal al ghidonului.



03\_34

Deconectați conectorul de la becul de lumini cu fază scurtă/fază lungă.

#### PRUDENȚĂ



**NU TRAGEȚI CABLURILE ELECTRICE LA DECONNECTAREA CONECTORULUI ELECTRICAL.**



03\_35

Scoateți capacul de protecție.



03\_36

Rotiți piulița inelului de fixare a becului de fază scurtă / fază lungă în sens invers acelor de ceasornic și mutați-o din nou.



03\_37

Scoateți becul de lumini de fază scurtă / fază lungă și înlocuiți-l cu un bec nou. Urmați procesul în ordine inversă pentru a reamenaja.

**N.B.**

**DACĂ SE OBSERVĂ CEAȚĂ ÎN INTERIORUL GEAMULUI FARULUI, ACEST LUCRU NU INDICĂ O ANOMALIE ȘI ESTE LEGAT DE UMIDITATE ȘI/ O R TEMPERATURISCĂZUTE.**

**ACESTA VA DISPĂREA RAPID ATUNCI CÂND FARUL ESTE PORNIT.**

**DACĂ TOTUȘI EXISTĂ PICĂTURI DE APĂ, AR PUTEA ÎNSEMNA INFILTRAȚIE ȘI AR TREBUI SĂ VEDEȚI UN CENTRU DE SERVICE AUTORIZAT.**

## PRUDENȚĂ



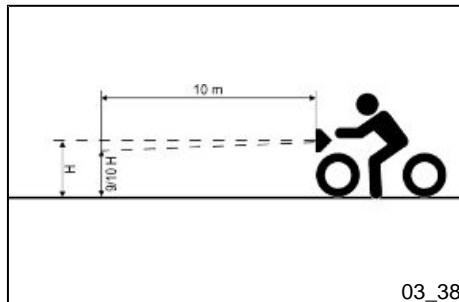
NU VĂ ODIHNIȚI ȘI NU TRANSPORTAȚI OBIECTE ȘI/SAU ÎMBRĂCĂMINTE DEASUPRA ANSAMBLULUI DE LUMINĂ FRONTALĂ CU LUMINA APRINSĂ SAU PUR ȘI SIMPLU OPRITĂ. NU RESPECTAȚI ACEASTĂ PRECAUȚIE POATE PROVOCA SUPRAÎNCĂLZIREA STICLEI ȘI, ÎN CONSECINȚĂ, TOPIREA.

### BEC DE ASAMBLARE A LUMINII FRONTALE

Bec de fază lungă/joasă

Sfat: Halogen (HS1)

Putere: 12V -  
35/35W



### Reglarea luminii capului (03\_38, 03\_39)

Procedați după cum urmează:

1. Poziționați vehiculul în stare de funcționare și cu anvelopele umflate la presiunea prescrisă, pe o suprafață plană la 10 m distanță de un ecran alb pe jumătate luminat; să se asigure că axa longitudinală a vehiculului este perpendiculară pe ecran;
2. A întoarce pe cel far și verificare acel cel hotar de cel lumină grindă Proiectate pe cel ecran e nu Superior decât 9/10 sau inferior decât 7/10 de cel distanță între cel centru a farului și a sol;
3. Dacă nu este cazul, reglați farul potrivit prin acționarea șurubului indicat.

**N.B.**

PROCEDURA DESCRISĂ ESTE CEA STABILĂ DE STAND-ARDS

EUROPENE PENTRU ÎNĂLȚIMEA MAXIMĂ ȘI MINIMĂ A FASCICULULUI  
LUMINOS. RE-



**FER LA REGLEMENTĂRILE LEGALE ÎN VIGOARE ÎN FIECARE ȚARĂ ÎN CARE VEHICULUL ESTE UTILIZAT.**

### **Indicatoare de direcție față**

În caz de defecțiune, vă recomandăm să contactați un **Centru de service autorizat pentru** înlocuire.

### **INDICATOARE DE VIRAJ FRONTAL BECURI**

Indicator frontal bec

**Sfat:** Chihlimbar sferic

**Putere:** 12V - 10W

**Cantitate:** 1 RH + 1





03\_40

### Unitate optică spate (03\_40, 03\_41, 03\_42, 03\_43, 03\_44, 03\_45, 03\_46, 03\_47, 03\_48, 03\_49, 03\_50)

Pentru a înlocui becurile de asamblare a luminilor din spate, procedați după cum urmează: Scoateți capacul portbagajului.



03\_41

Deșurubați șurubul superior de fixare al ansamblului de lumină din spate.



03\_42

Utilizați o șurubelniță, scoateți capacele cromate de pe ambele părți ale vehiculului. Aveți grijă să nu le deteriorați.

### PRUDENȚĂ



**CONTINUAȚI CU PRUDENȚĂ.**

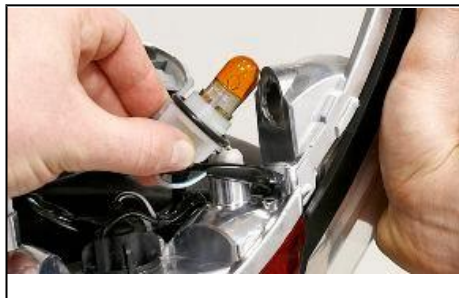
**NU DETERIORAȚI FILELE ȘI/SAU SLOTURILE CORESPUNZĂTOARE ACESTORA. HAN- DLE COMPONENTELE DIN PLASTIC SI VOPSITE CU GRIJA, NU ZGĂRIAȚI-LE SAU LE**



Deșurubați șurubul de fixare lateral al ansamblului luminii din spate din ambele părți ale vehiculului.



Scoateți ansamblul de lumină din spate de pe scaun.



Rotiți suportul becului pentru luminile indicatoare de viraj în sens invers acelor de ceasornic și scoateți-l de pe scaun.



03\_46

Ușor presă cel bec a întoarce el în sens antiorar și depărta el din cel bec Titularul. Spre Refit se procedează în ordine inversă.

### **BECURI INDICATOARE DE VIRAJ SPATE**

Bec indicator spate

**Sfat:** Sferic

**Putere:** 12V - 10W

**Cantitate:** 1 RH + 1



03\_47

Scoateți suportul becului de pe scaune.

### **PRUDENȚĂ**

**NU TRAGEȚI CABLURILE ELECTRICE ATUNCI CÂND SCOATEȚI SUPORTUL BECULUI.**



Scoateți becul de lumină naturală și înlocuiți-l.

### **BECURI DE ZI SPATE**

Bec spate spate

**Sfat:** Capless

**Putere:** 12V - 5W

**Cantitate:** 2



Rotiți suportul becului de oprire în sens invers acelor de ceasornic și scoateți-l de pe scaun.



03\_50

Apăsați ușor becul de oprire, rotiți-l în sens invers acelor de ceasornic și scoateți-l din suportul becului. Pentru a reamenaja, continuați în ordine inversă.

**N.B.**

**DACĂ SE OBSERVĂ CEAȚĂ ÎN INTERIORUL GEAMULUI FARULUI, ACEST LUCRU NU INDICĂ O ANOMALIE ȘI ESTE LEGAT DE UMIDITATE ȘI / SAU TEMPERATURI SCĂZUTE.**

**ACESTA VA DISPĂREA RAPID ATUNCI CÂND FARUL ESTE PORNIT.**

**DACĂ TOTUȘI EXISTĂ PICĂTURI DE APĂ, AR PUTEA ÎNSEMNA INFILTRAȚIE ȘI AR TREBUI SĂ VEDEȚI UN CENTRU DE SERVICE AUTORIZAT.**

## **STOP BEC**

Oprii becul

**Sfat:**Sferic

**Putere:** 12V - 10W

**Cantitate:**1



03\_51

## **Numărul de lumină placă (03\_51, 03\_52)**

Pentru a accesa lumina plăcuței de înmatriculare, procedați după cum urmează:

Din interiorul plăcuței de înmatriculare se extrage suportul becului din lumina plăcuței de înmatriculare.

**PRUDENȚĂ**

**NU TRAGEȚI CABLURILE ELECTRICE ATUNCI CÂND SCOATEȚI SUPTUL BECULUI.**



03\_52

Se scoate becul luminii plăcuței de înmatriculare și se înlocuiește.

### **BEC PLĂCUȚĂ DE ÎNMATRICULARE**

Lumina plăcuței

**Sfat:** Capless

**Putere:** 12V - 5W

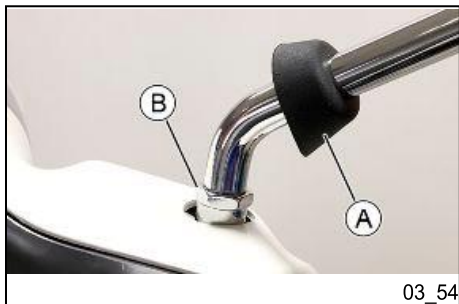
**Cantitate:** 1



03\_53

### **Oglinzi retrovizoare (03\_53, 03\_54)**

Oglinzile pot fi setate în poziția dorită prin ajustarea cadrului oglinzii.



03\_54

Pentru a scoate oglinda retrovizoare, ridicați protecția din cauciuc «A», deșurubați piulița «B» ușor pentru a debloca tulpina. Glisați de pe oglinda completă.

#### PRUDENȚĂ



**NU REGLAȚI OGLINZILE ÎN TIMP CE CONDUCEȚI. ACEST LUCRU AR PUTEA DETERMINA SĂ PIERDEȚI CONTROLUL VEHICULULUI.**



03\_55

#### Frână cu disc față (03\_55)

Uzura discului de frână și a plăcuței este compensată automat, prin urmare nu are niciun efect asupra funcționării frânelor față și spate. Din acest motiv, nu este necesar să reglați frânele. O cursă a manetei de frână excesiv de elastică poate indica prezența aerului în circuitul de frânare sau o funcționare neregulată a frânei. În acest caz, în special având în vedere importanța frânelor în ceea ce privește siguranța, este recomandat să duceți vehiculul la un centru de service **autorizat** cât mai curând posibil pentru verificările corespunzătoare.

#### AVERTISMENT



**VERIFICAȚI PLĂCUȚELE DE FRÂNĂ PENTRU UZURĂ ÎN MOD REGULAT (AȘA CUM SE ÎNDICĂ ÎN TABELELE DE ÎNTREȚINERE PROGRAMATE). DACĂ GROSIMEA UNUIA SAU A AMBELOR TAMPOANE ESTE ÎN REGIUNEA DE 1,5 MM, AMBELE TAMPOANE TREBUIE SCHIMBATE. SE RECOMANDĂ EFECTUAREA ACESTEI OPERAȚIUNI LA UN CENTRU DE GHEAȚĂ AUTORIZAT SERV CÂT MAI CURÂND POSIBIL.**

**DUPĂ MONTAREA PLĂCUȚELOR DE FRÂNĂ NOI, NU UTILIZAȚI VEHICULUL PÂNĂ CÂND NU AVEȚI ACTIVAT CEL FRÂNĂ FICAT REPETAT SPRE POZIȚIE CEL TAMPONEAZĂ ȘI RESTABILEȘTE CONTURUL MANETEI LA POZIȚIA**

CORECTĂ.



**PRUDENȚĂ**

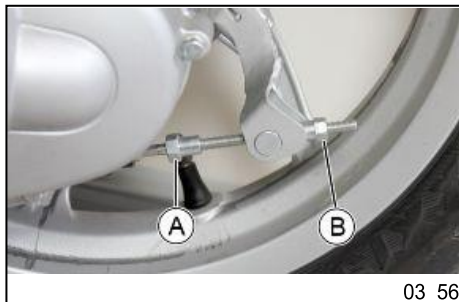
**FRÂNAREA AR TREBUI SĂ ÎNCEAPĂ DUPĂ APROXIMATIV 1/3 DIN CURSA MANETEI DE FRÂNĂ.**

**Frână cu tambur spate (03\_56)**

Operați piulița de reglare «B» și slăbiți piulița de blocare «A» prezentată în figură. Rețineți că atunci când accelerația este în inactivitate, **roata trebuie să se rotească liberă**. După ajustare, piulița de blocare cu șurub «A».

**PRUDENȚĂ**

**FRÂNAREA AR TREBUI SĂ ÎNCEAPĂ DUPĂ APROXIMATIV 1/3 DIN CURSA MANETEI DE FRÂNĂ.**



03\_56

**Puncție (03\_57)**

Vehiculul este echipat cu anvelope Tubeless. Atunci când există o puncție, anvelope tubeless - spre deosebire de anvelopele cu tuburi interioare - mergeți foarte încet. Acest lucru oferă o mai mare siguranță de echitație. O anvelopă care merge foarte încet poate fi reparată cu un spray "Umflă și reparat". Anvelopele ar trebui ulterior reparate complet sau înlocuite la un **centru de service autorizat**.



03\_57



03\_58

## Inactivitatea vehiculului (03\_58)

Se recomandă următoarele operațiuni:

1. Curățați bine vehiculul și apoi acoperiți-l cu o pânză;
2. Cu motorul oprit, scoateți bujia și turnați 1 până la 2 ulei prin orificiul bujiei (cantități mai mari vor provoca **deteriorarea** motorului). Acționați butonul de pornire **de** 1-2 ori timp de aproximativ 1 secundă pentru a întoarce motorul încet, apoi introduceți **din nou** bujia;
3. Scurgeți tot combustibilul din vehicul; răspândiți grăsime anti-rugină pe părțile metalice **neacoperit**; păstrați roțile de pe pământ odihnind **cadrul pe două blocuri** de lemn;
4. În ceea ce privește bateria, urmați instrucțiunile de la punctul «Baterie»

## Curățarea vehiculului (03\_59)

Utilizați un jet de apă de joasă presiune pentru a înmuia murdăria prăjită și noroiul depus pe suprafețele vopsite. Odată înmuiat, sponge off noroi și murdărie folosind un burete de caroserie auto înmuiat într-un șampon de caroserie auto și soluție de apă (2-4% din șamponul auto în apă). Apoi clătiți cu apă abundentă și uscați-vă cu o cârpă de capră neagră. Pentru exteriorul motorului, utilizați benzină, o perie și cârpe curate. Benzina poate deteriora vopseaua. Amintiți-vă că orice lustruire cu ceară de silicon trebuie să fie întotdeauna precedată de spălare.

### AVERTISMENT



Pentru a evita apariția oxidării, spălați vehiculul de fiecare dată când este utilizat în anumite zone sau în condiții speciale de:

- Mediu / sezonier Condiții: folosi de sare de-icer chimic Produse pe drumul în timpul iernii.

• Poluarea aerului: zone urbane și/sau industriale.

· Salinitatea și umiditatea atmosferei: zone marine, vreme caldă și umedă.

#### AVERTISMENT



· Împiedicați depozitele să rămână pe caroserie, praf rezidual industrial și poluant, pete de gudron, insecte moarte, excremente de păsări etc.

· Nu parcați vehiculul sub copaci. În unele anotimpuri, rășinile, fructele sau frunzele care conțin substanțe chimice agresive care pot deteriora vopseaua, lucrările pot cădea din copaci.

#### PRUDENȚĂ



**DETERGENȚII POLUEAZĂ APA. PRIN URMARE, VEHICULUL TREBUIE SPĂLAT ÎNTR-O ZONĂ ECHIPATĂ PENTRU COLECTAREA ȘI PURIFICAREA LICHIDELOR UTILIZATE.**

#### AVERTISMENT



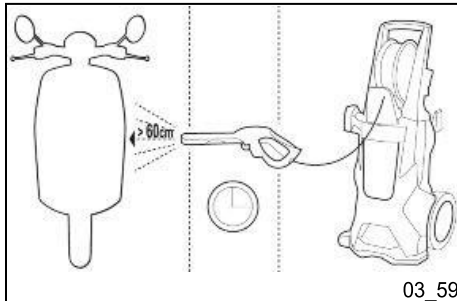
**NU SPĂLAȚI NICIODATĂ VEHICULUL SUB LUMINA DIRECTĂ A SOARELUI, MAI ALES ÎN SUMMER ATUNCI CÂND CAROSERIA ESTE ÎNCĂ FIERBINTE, DEOARECE ȘAMPONUL AUTO SE POATE USCA ÎNAINTE DE A FI CLĂTIT ȘI AR PUTEA DETERIORA VOPSEAU. NU FOLOSIȚI NICIODATĂ CÂRPE ÎNMUIATE ÎN BENZINĂ SAU MOTORINĂ PENTRU A CURĂȚA SUPRAFEȚELE VOPSITE SAU DIN PLASTIC, PENTRU A PREVENI PIERDEREA STRĂLUCIRII ȘI A CARACTERISTICILOR MECANICE.**

## AVERTISMENT



**LA SPĂLAREA MOTORULUI CU UN JET DE APĂ DE ÎNALTĂ PRESIUNE:**

- UTILIZAȚI NUMAI JETURI DE PULVERIZARE A VENTILATORULUI.
- NU AȘEZAȚI DUZA JETULUI DE APĂ MAI APROAPE DE 60 CM.
- NU UTILIZAȚI APĂ LA TEMPERATURI DE PESTE 40 ° C.
- NU DIRECȚIONAȚI JETUL CĂTRE CORPUL CLAPETEI DE ACCELERAȚIE, CABLURILE ELECTRICE, FANTELE DE RĂCIRE DIN CAPACUL TRANSMISIEI ȘI CAPACUL SPIRALAT, CAPACUL REZERVORULUI DE COMBUSTIBIL.



03\_59

## AVERTISMENT



**LA CURĂȚAREA VEHICULULUI CU UN DISPOZITIV DE CURĂȚARE SUB PRESIUNE, NU SCUFUNDAȚI JETUL DE APĂ PE NICIO PARTE A MOTORULUI SAU A CAROSERIEI PENTRU PERIOADE PRELUNGITE DE TIMP.**

## Depanare

## PROBLEME LA START-UP

Fără combustibil în rezervor

realimentare

Injecție defecțiune a sistemului	Contactați un <b>Autorizat Serviciu Centru.</b>
Încărcare insuficientă a bateriei	Reîncărcați tobe
Defectul pompei decombustibil	Contactați un <b>centru de service autorizat.</b>

### **PROBLEME DE APRINDERE**

Fără scânteii de la bujie. Datorită prezența de înaltă tensiune, acest <b>corespunzător</b> trebuie efectuată numai prin verificarea expert	Verificați că electrozii sunt <b>lucruajustat în mod</b> (0.7÷ 0.8 mm). verificarea faptului că electrozii sunt un curat. Verificați bujia izolator: înlocuiți bujia dacă izolatorul este crăpat sau rupt. Dacă bujia este în condiții bune, <b>centru de</b>
Unitatea de comandă a aprinderii/injecției este defectă.	Contactați un <b>centru de service autorizat.</b>

### **LIPSA COMPRESIEI**

Bujie adaptor "purtat", supapa clearance-ul nu este adecvat; purtat inele de gaz piston	Contactați un <b>SERVICIU autorizat Centru.</b>
--	---

## **CONSUM RIDICAT DE COMBUSTIBIL ȘI RĂU PERFORMANȚĂ**

Filtru de aer blocat sau

Contactați un **centru de service autorizat**.

## **FRÂNARE INEFICIENTĂ**

Ulei pe tambur sau disc. Tampoane uzate/

Contactați un

**serviciu autorizat**

reglarea incorectă a frâneispace

Reglați

## **SUSPENDARE INEFICIENTĂ**

Amortizoare ineficiente, ulei

Contactați un **serviciu autorizat**

scurgere, deteriorat sfârșitul accident vascular cerebral **Centru**.

Tampoane.

## **PROBLEME DE TRANSMISIE AUTOMATĂ**

Rolul CVT se deteriorează și/sau contactați un **serviciu autorizat**

curea de transmisie și/sau centru de **ambreiaj**.



## **STANDUL NU SE INTOARCE LA POSITIVE**

Prezența murdăriei

Curățați și ungeți



# Libertate

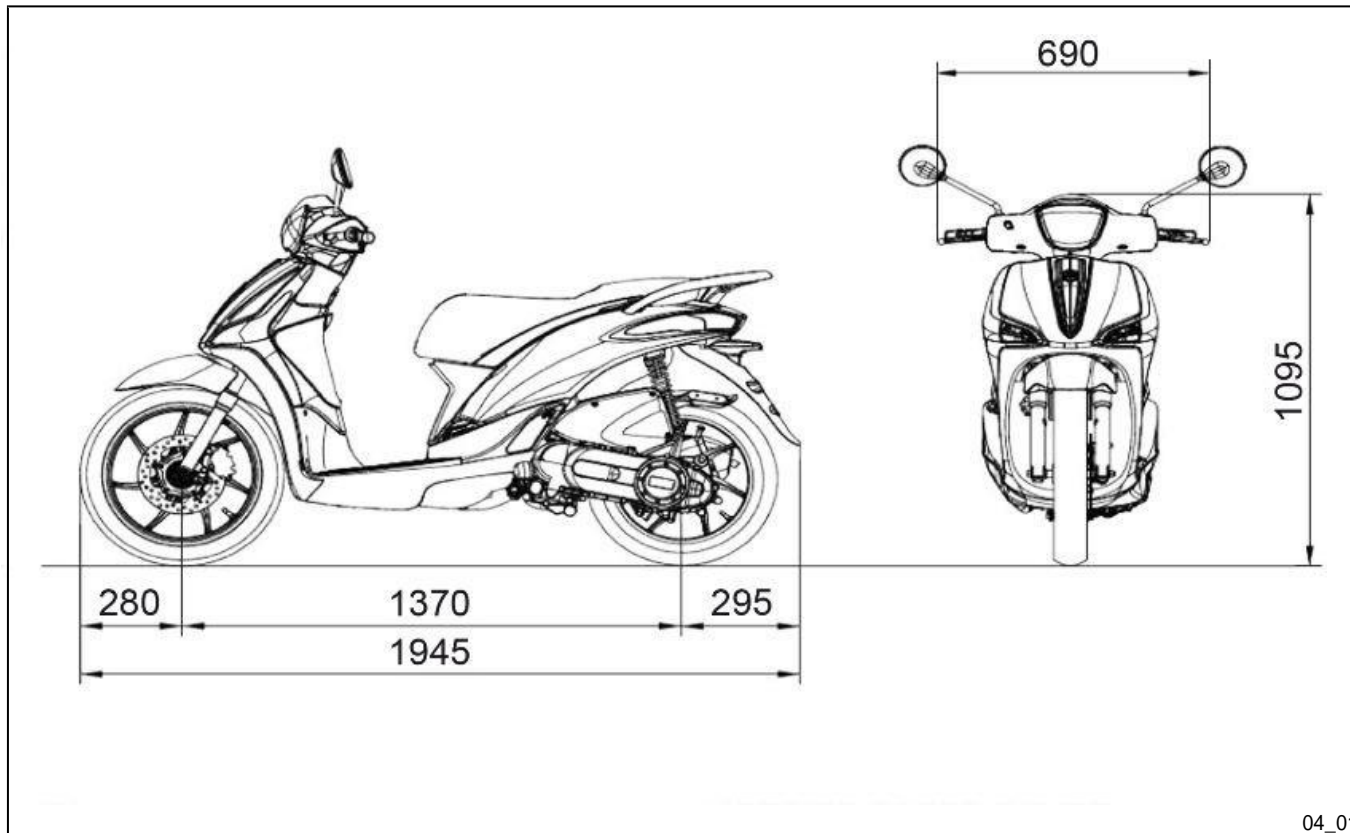


PIAGGIO®



**Cap. 04**  
**Date tehnice**

Date (04\_01)



**DATE TEHNICE PRIVIND VEHICULUL**

Cadru	cadru tubular din oțel
Suspensiefată	Furcă telescopică hidraulică dreaptă. Cursă: 76 mm
Suspensiespate	Amortizor cu o singură cameră.
Frână față	Ø frână pe disc de 240 mm cu etriere plutitoare cu piston dublu.
Frână	Ø Frână cu tambur acționată mecanic de 140 mm controlată din maneta ghidonului LH.
Roată tip jantă	Aliaj ușor.
Roata din față	16" x 2.15
Roata din spate	14 x 2.50"
Anvelopă față	Tubeless, 90/80 - 16 " 51J
În spatele lor	Tubeless, 100/80 - 14 "54J
Presiunea anvelopeifață	2 butoaie
Presiunea pneurilorspate	2,2 bari
Greutate kerb	106 kg
Maxim limita de greutate	290 kg
Baterie	sigilată, 12 V / 6 Ah

## DATELE TEHNICE ALE MOTORULUI

Motor	Un singur cilindru, Piaggio i- în 4 timpi
Alezaj	39 mm
Cursă	41,8 mm
Motor capacitate	50 cm <sup>3</sup>
Putere maximă	2,4 kW la 7.500 rpm
Cuplu MAXIM	3.1 Nm la 7.250 rpm
Putere maximă (versiune cu viteză limitată de 25 km/h)	1,7 kW limitată la viteză de 6500 Rpm 25 km/h
Cuplu maxim (versiune cu viteză limitată de 25 km/h)	2,6 kW la 5500 rpm
<b>Raport de compresie</b>	12 ± 0,5: 1
Sistem desincronizare	3 supape (2 admisie, 1 evacuare), arbore cu came unic deasupra capului, acționat în lanț.
<b>Viteza cel</b>	lent 1900 ± 100 Rpm
Lubrifiere	Carter umed. Pompă de lob controlată prin lanț cu filtrare de admisie.
Alimentare	Injecție electronică cu corp de accelerație Ø22 cu
Supapa clearance-ul (motor rece)	Aportul: 0.10 milimetru Istovi: 0.15 milimetru
Răcire Răcirea forțată a Start-up	circulației aerului de răcire electric

Viteze	Transmisie variabilă continuu cu server de cuplu
Ambreiaj	Uscare centrifugă automată cu Pad dop de suport.
Co	Benzina fără plumb max E10 (95 RON)
Bujie	NGK CR8EB
Amortizor de	Eșapament de tip absorbție cu convertizor catalitic.
Conformitatea cu emisiile	EURO 3

### **CAPACITATE**

Ulei de motor~	850 cm <sup>3</sup>
Ulei de transmisie	100 cm <sup>3</sup>
Capacitate rezervor de combustibil	6 ± 0,5 Litri (din grijă 1 l)





# Libertate



PIAGGIO®



**Cap. 05  
Piese de  
schimb și  
accesorii**



## Avertismente (05\_01)

### AVERTISMENT



ESTE RECOMANDAT SA SE FOLOSESC "PIESE DE SCHIMB PIAGGIO ORIGINALE", ACESTEA FIIND SINGURELE CARE ITI OFERA ACEEASI CALITATE CA SI CELE MONTATE INITIAL PE VEHICUL.

TREBUIE REȚINUT FAPTUL CĂ UTILIZAREA PIESELOR DE SCHIMB NE ORIGINALE DETERMINĂ EXPIRAREA GARANȚIEI RIGHTS.

### AVERTISMENT



PIAGGIO COMERCIALIZEAZĂ PROPRIA LINIE DE ACCESORII CARE SUNT RECUNOSCUTE ȘI GARANTATE PENTRU UTILIZARE. PRIN URMARE, ESTE ESENȚIAL SĂ SE CON-TACTEZE UN CENTRU DE SERVICE AUTORIZAT PENTRU A ALEGE ȘI A SE POTRIVI CORECT ACCESORIILE. UTILIZAREA ACCESORIILOR NON-ORIGINAL POATE AFECTA STABILITATEA ȘI FUNCȚIONAREA VEHICULULUI DUMNEAVOASTRĂ ȘI POATE RESTABILI NIVELURILE DE SIGURANȚĂ CU POSIBILE RISCURI PENTRU CĂLĂREȚ.

# Libertate



**PIAGGIO**



**Cap. 06**  
**Întreținere**  
**programată**



06\_01

## Tabel de service programat (06\_01)

Întreținerea adecvată este fundamentală pentru a asigura funcționarea și performanța de lungă durată și optime a vehiculului dumneavoastră.

Din acest motiv, a fost pregătită o serie de verificatori și servicii de mentenanță, disponibile pentru achiziție separat, listate împreună în graficul de pe pagina următoare. Este o idee bună să raportați imediat mici anomalii de performanță către un centru de service **autorizat**, fără a aștepta următorul serviciu programat, astfel încât acestea să poată fi re-împerecheate imediat.

Este necesar ca vehiculul dumneavoastră să fie deservit la intervalele de timp prescrise, chiar dacă nu ați atins kilometrajul prezis. Serviciile trebuie efectuate punctual la intervalele corecte pentru a menține valabilitatea garanției. Pentru orice formare suplimentară privind procedurile de garanție și "Întreținerea programată", vă rugăm să consultați "Condițiile de garanție".

## SCHETABEL DE ÎNTREȚINERE DULED

Km x 1.000	1	5	10	15	20	25	30	LA FIECARE 12 LUNI S	LA FIECARE 24 DE LUNI S
Elemente de fixare de siguranță	Eu		Eu		Eu		Eu		
Bujie			R		R		R		
Stand central			Eu		Eu		Eu	L	L
Curea de acționare			R		R		R		
Controlul clapetei de accelerație	Eu		Eu		Eu		Eu	Eu	Eu
Carcasa rolor			Eu		Eu		Eu		

Diagnosticarea după instrument	Eu	Eu	Eu	Eu	Eu	Eu	Eu	Eu	Eu
--------------------------------	----	----	----	----	----	----	----	----	----

<b>Km x 1.000</b>	<b>1</b>	<b>5</b>	<b>10</b>	<b>15</b>	<b>20</b>	<b>25</b>	<b>30</b>	<b>LA FIECA RE 12 LUNI S</b>	<b>LA FIECA RE 24 DE LUNI S</b>
Filtru de aer			R		R		R		
Filtru de ulei (fileu)	C		C		C		C		
Supapa clearance-ul	Un		Un		Un		Un		
Ansamblul ambreiajului					Eu				
Sistem electric și baterie	Eu	Eu	Eu	Eu	Eu	Eu	Eu		
Sistemul de frânare	Eu		Eu		Eu		Eu	Eu	Eu
Sistem de răcire a cilindrului						Eu		Eu	Eu
Lichid de frână	Eu	Eu	Eu	Eu	Eu	Eu	Eu	Eu	R
Ulei de motor *	R	Eu	R	Eu	R	Eu	R	R	R
Ulei de butuc			Eu		Eu		Eu	Eu	Eu
Reglarea direcției farurilor			Eu		Eu		Eu		
Plăcuțe de frână		Eu	Eu	Eu	Eu	Eu	Eu	Eu	Eu
Pantofi glisanți / role CVT			Eu		R		Eu		
Presiunea și uzura anvelopelor	Eu	Eu	Eu	Eu	Eu	Eu	Eu	Eu	Eu
Încercarea rutieră a vehiculului	Eu		Eu		Eu		Eu	Eu	Eu
Scripete acționat - carcase cu role			Eu		L		Eu		
Suspensii			Eu		Eu		Eu	Eu	Eu
Direcție	Eu		Eu		Eu		Eu	Eu	Eu

Inel de etanșare pentru rulmentul roții din față			L		L		L		
Pin_Rear tambur set de frână șurub			L		L		L		

Km x 1.000	1	5	10	15	20	25	30	LA FIECARE 12 LUNI S	LA FIECARE 24 DE LUNI S
Transmisie			L		L		L	Eu	Eu

**I:** INSPECTAȚI ȘI CURĂȚAȚI, **R:** REGLAȚI, **L:** LUBRIFIAȚI SAU ÎNLOCUIȚI, **DACĂ ESTE NECESAR,**

**C:** CLEAN, **R:** REPLACE, **A:** ADJUST, **L:** LUBRICATE

\* Verificați nivelul la fiecare 2.500 km



### Produse recomandate (06\_02)

Piaggio Group recomandă produsele "Partenerului Oficial Castrol" pentru întreținerea programată a vehiculelor sale. Folosiți lubrifianți și lichide cu specificații care sunt echivalente sau superioare cu cele recomandate de producători. Aceste indicații, de asemenea, se aplică atunci când topping sus nivelul de lichid.

### TABEL CU PRODUSELE RECOMANDATE

Produs	Descriere	Specificatii
Ulei de motor 5W -40	Lubrifiant sintetic pentru motoarele în patru timpi.	SAE 5W-40; JASO MA, MA2; API SL; ACEA A3
Ulei de transmisie 80W-90	Lubrifiant pentru cutii de viteze și transmisii	SAE 80W-90; API GL-4



Lichid de frână DOT 4

Lichid de frână sintetic.

SAE J 1703; FMVSS 116; ISO 4925;  
CUNA NC  
956 DOT4

Produs	Descriere	Specificatii
Unsoarepe bază	de litiu Unsoare pe bază de litiu, potrivită pentru diverse utilizări.	Unsoare galbenă ISO L-X-BCHA 3 - DIN 51 825 K3K -20
Unsoare spray rezistentă la	Hidrofug turnând grăsimi de pulverizare de calciu. R.I.D./A.D.R. 2 10 <sup>b</sup> ) 2 R.I.Na. 2.42 - I.A.T.A.	2 - I.M.D.G.class 2 ONU 1950 pagina 9022

**UNITATEA DE MĂSURĂ - CONVERSIE - ENGLISH**  
**SYSTEM SPRE INTERNATIONAL SYSTEM (ESTE).**

1 inch (in)	25.4 milimetri (mm)
1 Picior (ft)	0,305 metru (m)
1 Milă (mi)	1.609 Kilometri (km)
1 GALON SUA (GAL SUA)	3.785 litri (l)
1 liră (lb)	0,454 kilograme (kg)
1 inch cub (in <sup>3</sup> )	16,4 centimetri cubi (cm <sup>3</sup> )
1 Liră piciorului (lb ft)	1.356 metru Newton (Nm)
1 Mile pe oră (mi/h)	1.602 kilometri pe oră (Km/h)
1 liră pe inch pătrat (PSI)	0.069 (bar)
1 Fahrenheit (°F)	32+(9/5) Celsius (°C)

## 6 Întreținere programată

# CUPRINS

## **Un**

Filtru de aer: 44

## **B**

Baterie: 46, 48

Frână: 44, 66, 67

## **C**

Verificări: 24

Ceas: 11

## **D**

Frână cu disc: 66

Afisare: 12

## **Și**

Ulei de motor: 36, 37

## **F**

Sigurante: 50

## **H**

Corn: 17

Ulei de butuc: 38

## **Eu**

Identificare: 20

Panou de instrumente: 9

## **K**

Chei: 20

## **L**

Comutator de lumină: 17

## **M**

Întreținere: 35, 83

Oglinzi: 65

## **P**

Puncție: 67

## **R**

Produse recomandate: 86

Realimentare: 24

## **S**

Șa: 18, 19

Întreținere programată: 83

Bujie: 41

Cabină: 31

Start-up: 18

Comutator: 16, 17

## **T**

Date tehnice: 75

Top box: 21

Transmisie: 31

Presiunea  
anvelopei: 26

Anvelope: 40

## **În**

Vehicul: 7, 68



**PIAGGIO**

Descrierile și imaginile din această publicație sunt prezentate **numai** în scopuri ilustrative. În timp ce caracteristicile de bază descrise și ilustrate în acest manual rămân neschimbate, Piaggio & C. S.p.A. **își rezervă** dreptul, **în** orice moment și fără a fi obligat să actualizeze această publicație în prealabil, **de** a efectua orice **modificări** ale componentelor, pieselor sau accesoriilor pe care le consideră necesare pentru îmbunătățirea **produsului sau care sunt necesare din** motive de fabricație sau comerciale.

Nu toate versiunile prezentate în această publicație sunt disponibile în fiecare țară. Disponibilitatea versiunilor individuale trebuie verificată cu rețeaua oficială de vânzări PIAGGIO.

© Copyright 2018 - Piaggio & C. S.p.A. Toate drepturile rezervate. Reproducerea este publicarea integrală sau parțială este interzisă.

Piaggio & C. S.p.A. Viale Rinaldo Piaggio, 25 - 56025 PONTEDERA (PI), Italia

[www.piaggio.com](http://www.piaggio.com)